



T.C.  
RİZE VALİLİĞİ

# HÜSEYİN YARDIMCI İLK-ORTAOKULU



2024-2028

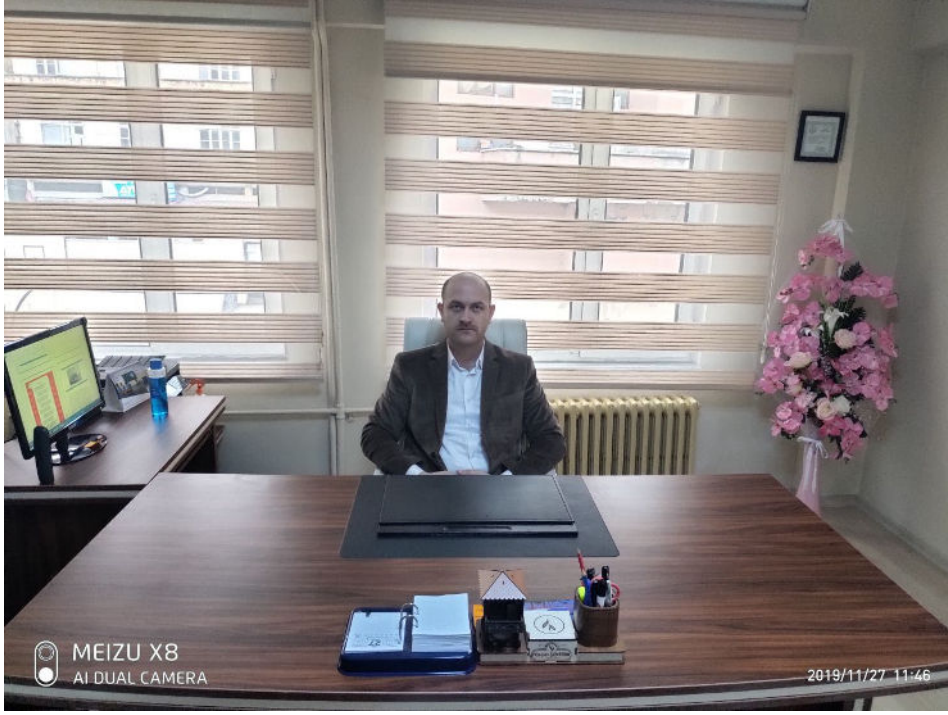
STRATEJİK PLANI

Rize-2024



“Milli Eğitim'in gayesi; memlekete ahlâklı, karakterli, cumhuriyetçi, inkılâpçı, olumlu, atılgan, başladığı işleri başarabilecek kabiliyette, dürüst, düşünceli, iradeli, hayatta rastlayacağı engelleri aşmaya kudretli, karakter sahibi genç yetiştirmektir. Bunun için de öğretim programları ve sistemleri ona göre düzenlenmelidir. (1923)”

  
Mustafa Kemal ATATÜ



## Müdür Sunuşu

Geçmişten günümüze gelirken var olan yaratıcılığın getirdiği teknolojik ve sosyal anlamda gelişmişliğin ulaştığı hız, artık kaçınılmazları da önümüze sererek kendini göstermektedir. Güçlü ekonomik ve sosyal yapı, güçlü bir ülke olmanın ve tüm değişikliklerde dimdik ayakta durabilmenin kaçınılmazlığı da oldukça büyük önem taşımaktadır. Gelişen ve sürekliliği izlenebilen, bilgi ve planlama temellerine dayanan güçlü bir yaşam standardı ve ekonomik yapı; stratejik amaçlar, hedefler ve planlanmış zaman diliminde gerçekleşecek uygulama faaliyetleri ile (STRATEJİK PLAN) oluşabilmektedir.

Kalite kültürü oluşturmak için eğitim ve öğretim başta olmak üzere insan kaynakları ve kurumsallaşma, sosyal faaliyetler, alt yapı, toplumla ilişkiler ve kurumlar arası ilişkileri kapsayan 2024-2028 stratejik planı hazırlanmıştır.

Büyük önder Atatürk'ü örnek alan bizler; Çağa uyum sağlamış, çağı yönlendiren gençler yetiştirmek için kurulan okulumuz, geleceğimiz teminatı olan öğrencilerimizi daha iyi imkânlarla yetiştirip, düşünce ufku ve yenilikçi ruhu açık Türkiye Cumhuriyetinin çitasını daha yükseklerle taşıyan bireyler olması için öğretmenleri ve idarecileriyle özverili bir şekilde tüm azmimizle çalışmaktayız.

Hüseyin Yardımcı İlköğretim Okulu olarak en büyük amacımız, girdikleri her türlü ortamda çevresindekilere ışık tutan, hayata hazır, hayati aydılatan, bizleri daha da ileriye götürecek gençler yetiştirmektir. İdare ve öğretmen kadrosuyla bizler çağa ayak uydurmuş, yeniliklere açık, Türkiye Cumhuriyetini daha da yükseltecek gençler yetiştirmeyi ilke edinmiş bulunmaktayız.

Hüseyin Yardımcı İlköğretim Okulu'nun stratejik planlama çalışmasına önce durum tespiti, yani okulun SWOT analizi yapılarak başlanmıştır. SWOT analizi tüm idari personelin ve öğretmenlerin katılımıyla uzun süren bir çalışma sonucu ilk şeklini almış, varılan genel sonuçların sadeleştirilmesi ise Okul yönetimi ile öğretmenlerden den oluşan beş kişilik bir kurul tarafından yapılmıştır. Daha sonra SWOT sonuçlarına göre stratejik planlama aşamasına geçilmiştir. Bu süreçte okulun amaçları, hedefleri, hedeflere ulaşmak için gerekli stratejiler, eylem planı ve sonuçta başarı veya başarısızlığın göstergeleri ortaya konulmuştur. Denilebilir ki SWOT analizi bir kilometre taşıdır okulumuzun bugünkü resmidir ve stratejik planlama ise bugünden yarına nasıl hazırlanmamız gerektiğine dair kalıcı bir belgedir. Stratejik Plan' da belirlenen hedeflerimizi ne ölçüde gerçekleştirdiğimiz, plan dönemi içindeki her yılsonunda gözden geçirilecek ve gereken revizyonlar yapılacaktır.

Hüseyin Yardımcı İlköğretim Okulu Stratejik Planı (2024-2028)'de belirtilen amaç ve hedeflere ulaşmamızın Okulumuzun gelişme ve kurumsallaşma süreçlerine önemli katkılar sağlayacağına inanmaktayız.

Planın hazırlanmasında emeği geçen Strateji Planlama Ekibi 'ne ve uygulanmasında yardımcı olacak İl Millî Eğitim Müdürlüğü, AR-GE birimi olmak üzere tüm kurum ve kuruluşlara öğretmen, öğrenci ve velilerimize teşekkür ederim.

Hüseyin ŞENTÜRK  
Okul Müdürü

## İÇİNDEKİLER

MÜDÜR SUNUŞU .....	3
İÇİNDEKİLER .....	5
BÖLÜM I.....	7
GİRİŞ.....	8
PLAN HAZIRLIK SÜRECİ .....	8
STRATEJİK PLAN ÜST KURULU .....	8
BÖLÜM II.....	9
DURUM ANALİZİ.....	10
OKULUN KISA TANITIMI.....	10
OKULUN MEVCUT DURUMU: TEMEL İSTATİSTİKLER.....	11
OKUL KÜNYESİ .....	11
ÇALIŞAN BİLGİLERİ .....	12
OKULUMUZ BİNA VE ALANLARI.....	12
SINIF VE ÖĞRENCİ BİLGİLERİ .....	13
DONANIM VE TEKNOLOJİK KAYNAKLARIMIZ.....	14
GELİR VE GİDER BİLGİSİ.....	14
PAYDAŞ ANALİZİ .....	14
GZFT (GÜÇLÜ, ZAYIF, FIRSAT, TEHDİT) ANALİZİ.....	21
GELİŞİM VE SORUN ALANLARI .....	23
GELİŞİM VE SORUN ALANLARIMIZ .....	24
BÖLÜM III.....	25
MİSYON, VİZYON VE TEMEL DEĞERLER.....	26
MİSYON .....	26
VİZYON .....	26
TEMEL DEĞERLERİMİZ .....	26
BÖLÜM IV.....	27
AMAÇ, HEDEF VE EYLEMLER.....	28
TEMA I: EĞİTİM VE ÖĞRETİME ERİŞİM.....	28
STRATEJİK AMAÇ 1 .....	28
TEMA II: EĞİTİM VE ÖĞRETİMDE KALİTENİN ARTIRILMASI.....	29
STRATEJİK AMAÇ 2 .....	29
TEMA III: KURUMSAL KAPASİTE.....	32
STRATEJİK AMAÇ 3 .....	32
V. BÖLÜM.....	35
MALİYETLENDİRME .....	36

# BÖLÜM I

## GİRİŞ

5018 Sayılı Kamu Mali Yönetimi ve Kontrol Kanunu ile kamu kaynaklarının daha etkili ve verimli bir şekilde kullanılması, hesap verebilir ve saydam bir yönetim anlayışının oluşması hedeflenmektedir.

2024-2028 dönemi stratejik planının hazırlanması sürecinin temel aşamaları; kurul ve ekiplerin oluşturulması, çalışma takviminin hazırlanması, uygulanacak yöntemlerin ve yapılacak çalışmaların belirlenmesi şeklindedir.

## PLAN HAZIRLIK SÜRECİ

Okulumuzun 2019-2023 dönemlerini kapsayan stratejik plan hazırlık aşaması, strateji geliştirme kurulu ve stratejik plan ekibinin oluşturulması ile başlamıştır. Ekip üyeleri bir araya gelerek çalışma takvimini oluşturulmuş, görev dağılımı yapılmıştır. Okulun 2019-2023 Stratejik Planda yer alan amaçlar, hedefler, göstergeler ve faaliyetler incelenmiş ve değerlendirilmiştir. Eğitim Vizyonu 2024, mevzuat, üst politika belgeleri, paydaş, PESTLE, GZFT ve kuruluş içi analizlerinden elde edilen veriler ışığında eğitim ve öğretim sistemine ilişkin sorun ve gelişim alanları ile eğitime ilişkin öneriler tespit edilmiştir.

Planlama sürecine aktif katılımını sağlamak üzere paydaş anketi, mülakat, toplantı ve görüşmeler yapılmıştır. Geleceğe yönelim bölümüne geçilerek okulumuzun amaç, hedef, gösterge ve eylemleri belirlenmiştir. Çalışmaları yürüten ekip ve kurul bilgileri altta verilmiştir.

## STRATEJİK PLAN ÜST KURULU VE EKİBİ

2024-2028 Stratejik Plan üst kurulu Tablo 1’de yer almaktadır.

**Tablo 1.** Stratejik Plan Üst Kurulu ve Ekip Bilgileri

ÜST KURUL BİLGİLERİ			EKİP BİLGİLERİ		
ADI	SOYADI	UNVANI	ADI SOYADI	UNVANI	UNVANI
Hüseyin	ŞENTÜRK	Okul Müdürü	Evrım	ÖKSÜZ	Müdür Yar.
Evrım	ÖKSÜZ	Müdür Yard.	Ozan	ORHAN	Müdür Yard.
Ozan	ORHAN	Müdür Yard.	Kübra	YİĞİT	Öğretmen
Name	KAYA	Reh. Öğretmen	Zehra	SEVEN	Öğretmen
Nuran	ÖZKAYA	Öğretmen	Özlem	BEDİR	Öğretmen
Feyzan	TOKER KARANFİL	Öğretmen	Vildan	YANBAY	Veli
Ceyda	YÜCESAN	Öğretmen			
Ertuğrul	KIRCI	Okul Aile Bir.Başkanı			

# BÖLÜM II



## DURUM ANALİZİ

Bu bölümde, okulumuzun mevcut durumunu ortaya koyarak neredeyiz sorusuna yanıt bulunmaya çalışılmıştır.

Bu kapsamda; okulumuzun kısa tanıtımına, okul künyesine ve temel istatistiklere, paydaş analizlerine ve görüşlerine, GZFT (Güçlü, Zayıf, Fırsat ve Tehditler) analizine yer verilmiştir.

### Okulun Kısa Tanıtımı

Daha önceki adı İslam Paşa İlkokulu olan okulumuz, Rizeli hayırsever iş adamı Şevket YARDIMCI tarafından 1997 yılında yaptırılan yeni binasına geçmiş ve adı Hüseyin Yardımcı İlköğretim Okulu olarak değiştirilmiştir. "A" tipi derecesine sahip okulumuz gündüzlü, karma ve tekli öğretim yapmaktadır. Okulun yabancı dili İngilizcedir.

Okulumuzda 2. Ve 4.sınıf düzeyinde üçer şube, 1. Ve 3. Sınıf düzeyinde dört şube Ortaokul da her sınıf düzeyinde 3 er şube bulunmaktadır. Ayrıca üç anasınıfı ve 2 özel eğitim sınıfı mevcuttur.. Öğrenci mevcudu ise 744 kişidir. 44 öğretmen, 3 idareci ve 2 rehber öğretmen görev yapmaktadır. Okulumuz 3820 metre kare kapalı, 3720 metre kare açık alan üzerinde bulunmaktadır.

Rize'nin önde gelen okullarından olan Hüseyin Yardımcı İ.O. ülke genelinde ve uluslararası birçok etkinliğe katılmıştır. Voleybol 'da Rize'de öncü okul seçilmiştir. Okulumuzda Afet Hazırlık Kulübü, Çevre Koruma Kulübü, Değerler Kulübü, Gezi, Tanıtma ve Turizm Kulübü, Hayvanları Sevme ve Koruma Kulübü, Kültür ve Edebiyat Kulübü, Kütüphanecilik Kulübü, Sivil Savunma Kulübü, Trafik Güvenliği ve İlk Yardım Kulübü, Yayın ve İletişim Kulübü, Yeşilay Kulübü, Zekâ Oyunları Kulübü gibi faal çalışan birçok kulüp vardır. Okulumuzun bulunduğu İslam Paşa Mahallesi, Rize ilinin 3 kilometre doğusunda Karadeniz sahil şeridi üzerinde yer almaktadır. Kuzeyinde Karadeniz, doğusunda Engin dere (Askaroz), batısında Portakallık mahallesi (Gülbahar), güneyinde Hamza bey mahallesi (Ramanoz) ve Ramanoz dağları ile çevrilidir. Kuzeyden güneye doğru kısa mesafede yükselmektedir. Ekime elverişli, ancak yerleşim alanı dardır. Okulumuz ilk olarak mahallenin ortasında sahil yolundan 50 metre içeride 1963 yılında yapılmıştır. Daha önce bu bölgenin öğrencileri Gülbahar İlkokulu'na gitmekteydiler.



Okulumuzun amblemi, 2001 yılında resim öğretmenimiz Cengiz PANK tarafından yapılmıştır. Amblemden yer alan çay yaprağı Rize'yi, bayrak tutan el İslam Paşa mahallesinde yer alan zafer anıtını, kayık mahallede yer alan balıkçı barınağını ve kitap eğitimi simgelemektedir



## Okulun Mevcut Durumu Temel İstatistikler

Bu bölümde, okulumuzun temel istatistiksel verileri yer almaktadır.

### Okul Künyesi

Okulumuzun temel girdilerine ilişkin bilgiler altta yer alan okul künyesine ilişkin tabloda yer almaktadır.

**Tablo 2.** Okul Künyesi

İli: RİZE		İlçesi: MERKEZ			
<b>Adres:</b>	İslam Paşa Mahallesi / Rize	<b>Coğrafi Konum (link)</b>	<a href="https://www.google.com/maps/@41.0223702,40.5249178,15z/data=!3m1!4b1!4m2!7m1!2e1">https://www.google.com/maps/@41.0223702,40.5249178,15z/data=!3m1!4b1!4m2!7m1!2e1</a>		
<b>Telefon Numarası:</b>	04642130550	<b>Faks Numarası:</b>	04642131548		
<b>e- Posta Adresi:</b>	<a href="mailto:708720@meb.k12.tr">708720@meb.k12.tr</a> <a href="mailto:708792@meb.k12.tr">708792@meb.k12.tr</a>	<b>Web sayfası adresi:</b>	<a href="http://http://huseyinyar dimciortaokulu.meb.k12.tr/">http://http://huseyinyar dimciortaokulu.meb.k12.tr/</a> <a href="http://huseyinyardimcii lkokulu.meb.k12.tr/">http://huseyinyardimcii lkokulu.meb.k12.tr/</a>		
<b>Kurum Kodu:</b>	<b>708720 Ortaokul</b> <b>708792 İlkokul</b>	<b>Öğretim Şekli:</b>	Tam Gün		
<b>Okulun Hizmete Giriş Tarihi: 1997</b>		<b>Toplam Çalışan Sayısı</b>	52		
<b>Öğrenci Sayısı:</b>	Kız	360	<b>Öğretmen Sayısı</b>	Kadın	29
	Erkek	384		Erkek	10
	<b>Toplam</b>	744		<b>Toplam</b>	39
Şube sayısı		:31	Şube Başına Düşen Öğrenci Sayısı		:24
Öğretmen Başına Düşen Öğrenci Sayısı		:24	Şube Başına 30'dan Fazla Öğrencisi Olan Şube Sayısı		:5
Öğrenci Başına Düşen Toplam Gider Miktarı		144 TL	Öğretmenlerin Kurumdaki Ortalama Görev Süresi		8 yıl

## Çalışan Bilgileri

Okulumuzun çalışanlarına ilişkin bilgiler altta yer alan tabloda belirtilmiştir.

**Tablo 3.** Personel Bilgileri

Unvan	Erkek	Kadın	Toplam
Okul Müdürü ve Müdür Yardımcısı	2	1	3
Sınıf Öğretmeni	2	17	19
Branş Öğretmeni	7	16	23
Rehber Öğretmen	0	2	2
İdari Personel	0	1	1
Yardımcı Personel	2	4	6
Güvenlik Personeli	0	1	1
<b>Toplam Çalışan Sayıları</b>	<b>13</b>	<b>42</b>	<b>55</b>

## Okulumuz Bina ve Alanları

Okulumuzun binası ile açık ve kapalı alanlarına ilişkin temel bilgiler Tablo 4'dedir.

**Tablo 4.** Okul Yerleşkesine İlişkin Bilgiler

Okul Bölümleri		Özel Alanlar	Var	Yok
Okul Kat Sayısı	5	Çok Amaçlı Salon	x	
Derslik Sayısı	39	Çok Amaçlı Saha	x	
Derslik Alanları (m2)	1900m <sup>2</sup>	Kütüphane		x
Kullanılan Derslik Sayısı	39	Fen Laboratuvarı	x	
Şube Sayısı	30	Bilgisayar Laboratuvarı	x	
İdari Odaların Alanı (m2)	128m <sup>2</sup>	İş Atölyesi		x
Öğretmenler Odası (m2)	55m <sup>2</sup>	Beceri Atölyesi		x
Okul Oturma Alanı (m2)	1008 m <sup>2</sup>	Pansiyon		x
Okul Bahçesi (Açık Alan)(m2)	257 m <sup>2</sup>			
Okul Kapalı Alan (m2)	5040 m <sup>2</sup>			
Sanatsal, bilimsel ve sportif amaçlı toplam alan (m <sup>2</sup> )	2717 m <sup>2</sup>			
Kantin (m2)	118			
Tuvalet Sayısı	9			

## Sınıf ve Öğrenci Bilgileri

Okulumuzda yer alan sınıflar ve bu sınıflarda öğrenim gören öğrenci sayıları alttaki tabloda yer almaktadır.

**Tablo 5.** Öğrenci Sayıları

SINIFI	Kız	Erkek	Toplam	SINIFI	Kız	Erkek	Toplam
1-A	14	11	25	5-A	15	11	26
1-B	15	12	27	5-B	11	15	26
1-C	12	11	23	5-C	10	15	25
1-D	14	12	26	6-A	13	11	24
2-A	11	21	32	6-B	12	13	25
2-B	15	18	33	6-C	10	15	25
2-C	10	23	33	7-A	14	13	27
3-A	11	13	24	7-B	12	11	19
3-B	15	13	28	7-C	14	8	22
3-C	12	14	26	8-A	10	12	22
3-D	14	10	24	8-B	6	18	24
4-A	18	16	34	8-C	13	11	24
4-B	14	16	30				
4-C	15	17	32				
ANASINIFI-A	11	7	18				
ANASINIFI-B	12	8	20				
ANASINIFI-C	5	5	10				
OTİSTİK SINIFI-A	2	1	3				
ÖZEL EĞİTİM (ORTA AĞIR ZİHİNSEL		7	7				
TOPLAM					360	384	744

## Donanım ve Teknolojik Kaynaklarımız

Teknolojik kaynaklar başta olmak üzere okulumuzda bulunan çalışır durumdaki donanım malzemelerine ilişkin bilgilere Tablo 6'da yer verilmiştir.

**Tablo 6.** Teknolojik Kaynaklar Tablosu

ADI	ADET	ADI	ADET
Akıllı Tahta Sayısı	37	Yazıcı Sayısı	4
Masaüstü Bilgisayar Sayısı	36	Fotokopi Makinası Sayısı	3
Taşınabilir Bilgisayar Sayısı	2	TV Sayısı	4
Projeksiyon Sayısı	1	İnternet Bağlantı Hızı	24mbs
Güvenlik Sistemi (Kamera+Kaydedici)	35	Fotograf Makinası	1

## Gelir ve Gider Bilgisi

Okulumuzun genel bütçe ödenekleri, okul aile birliği gelirleri ve diğer katkılarda dâhil olmak üzere gelir ve giderlerine ilişkin son iki yıl gerçekleşme bilgileri alttaki tabloda verilmiştir.

**Tablo 7.** Gelir/Gider Tablosu

Yıllar	Gelir Miktarı	Gider Miktarı
2021	65,478 TL	58.664 TL
2022	85,659 TL	87,050 TL
2023	92,870 TL	90,208 TL

## PAYDAŞ ANALİZİ

Kurumumuzun en önemli paydaşları arasında yer alan öğrenci, veli ve öğretmenlerimize yönelik olarak anket uygulanmıştır. 5’li Likert Ölçeğine göre hazırlanmış olan anketlerde öğretmenler için toplam 13, öğrenciler için toplam 13, veliler için ise yine 13 soruya yer verilmiştir.

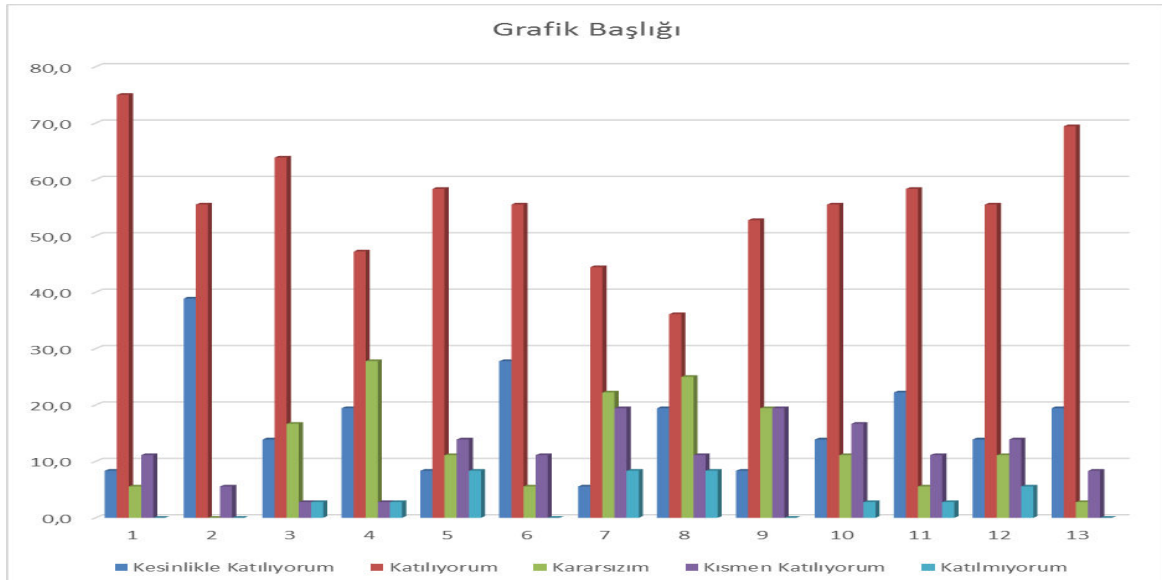
Değerlendirme yapılırken “Katılıyorum” ve “Tamamen Katılıyorum”, “Kısmen Katılıyorum” ile “Kararsızım” birlikte yorumlanmış olup, “Katılmıyorum” maddesi ise yalnız değerlendirilmiştir.

Paydaşlarımıza uygulamış olduğumuz anket çalışması ve sonuçları aşağıdaki gibi yorumlanmıştır.

## Öğrenci Anket Sonuçları:

Okulumuzda toplam 744 öğrenci öğrenim görmektedir. Tesadüfi Örneklemeye Yöntemine göre seçilmiş toplam 225 öğrenciye uygulanan anket sonuçları aşağıda yer almaktadır.

	Kesinlikle Katılıyorum	Kesinlikle Katılıyorum	Katılıyorum	Katılıyorum	Kararsızım	Kararsızım	Kisimen Katılıyorum	Kisimen Katılıyorum	Katılmıyorum	Katılmıyorum	Anket Sayısı	YÜZDELİK TOPLAMI
1	96	40,5	75	30,4	15	6,3	30	12,7	9	10,1	225	100,0
2	27	11,4	42	17,7	54	22,8	51	24,5	51	24,5	225	100,0
3	123	51,9	60	25,3	12	5,1	18	8	12	5,1	225	100,0
4	24	10,1	57	24,1	51	22,8	30	13,9	63	29,1	225	100,0
5	90	42	72	30,4	18	8,9	22	10	23	10	225	100,0
6	22	10	58	24,1	70	29,1	15	6,5	60	27,1	225	100,0
7	84	36	44	30	30	14	22	10	23	10	225	100,0
8	95	41,8	55	25,3	24	11,4	34	12,7	18	8,9	225	100,0
9	100	49,4	55	22,8	20	7,6	27	11,4	22	10	225	100,0
10	36	16,5	33	15,2	60	26,6	36	16,5	60	25,3	225	100,0
11	148	43,0	57	25,3	21	10,1	27	12,7	21	8,9	225	100,0
12	9	3,8	33	15,2	63	26,6	30	13,9	90	40,5	225	100,0
13	78	34,2	63	27,8	36	16,5	24	11,4	24	10,1	225	100,0



## Öğrenci Anket Soruları:

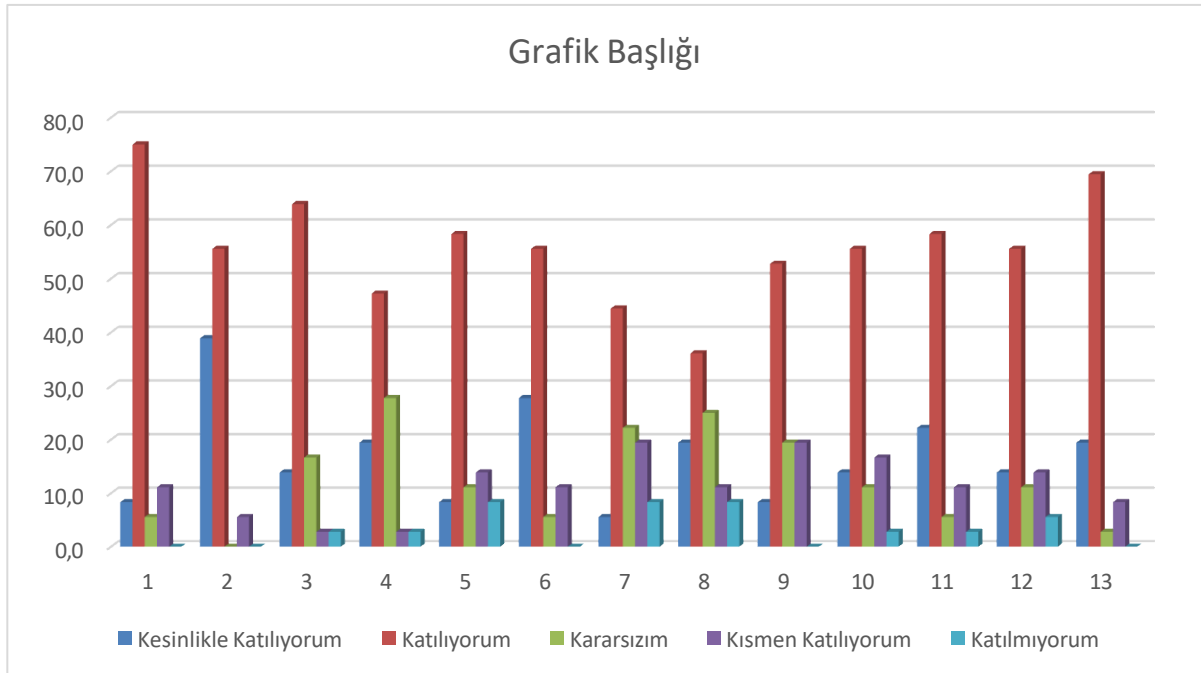
Anket sonuçlarına bakıldığında öğretmen ve idarecilerle rahatlıkla görüşebilirim sorusuna verilen yüksek puan kurumumuz için güçlü bir yön sayılabilir. Ayrıca kendimi güvende hissediyorum cevabı da okulumuzun güvenli bir okul olduğunu ortaya koymuştur. Kantinle ilgili duyulan endişe göz önüne alınarak gerekli müdahaleler ivedilikle yapılacaktır.

- 1- Öğretmenlerimle ihtiyaç duyduğumda rahatlıkla görüşebilirim.
- 2- Okul müdürü ile ihtiyaç duyduğumda rahatlıkla konuşabiliyorum.
- 3- Okulun rehberlik servisinden yeterince yararlanabiliyorum.
- 4- Okula ilettiğimiz öneri ve isteklerimiz dikkate alınır.
- 5- Okulda kendimi güvende hissediyorum.
- 6- Okulda öğrencilerle ilgili alınan kararlarda bizlerin görüşleri alınır.
- 7- Öğretmenler yeniliğe açık olarak derslerin işlenişinde çeşitli yöntemler kullanmaktadır.
- 8- Derslerde konuya göre uygun araç gereçler kullanmaktadır.
- 9- Teneffüslerde ihtiyaçlarımı giderebiliyorum.
- 10- Okulun içi ve dışı temizdir.
- 11- Okulun binası ve diğer fiziki mekânlar yeterlidir.
- 12- Okul kantininde satılan malzemeler sağlıklı ve güvenlidir.
- 13- Okulumuzda yeterli miktarda sanatsal ve kültürel faaliyetler düzenlenmektedir.

## Öğretmen Anket Sonuçları

Okulumuzda toplam 4 öğretmen görev yapmaktadır. Tesadüfi Örneklem Yöntemine göre seçilmiş toplam 36 öğretmene uygulanan anket sonuçları aşağıda yer almaktadır.

Soru Sayısı	Kesinlikle Katılıyorum	Kesinlikle Katılıyorum	Katılıyorum	Katılıyorum	Kararsızım	Kararsızım	Kısmen Katılıyorum	Kısmen Katılıyorum	Katılmıyorum	Katılmıyorum	Anket Sayısı	YÜZDELİK TOPLAMI
1	3	8,3	27	75,0	2	5,6	4	11,1	0	0,0	36	100,0
2	14	38,9	20	55,6	0	0,0	2	5,6	0	0,0	36	100,0
3	5	13,9	23	63,9	6	16,7	1	2,8	1	2,8	36	100,0
4	7	19,4	17	47,2	10	27,8	1	2,8	1	2,8	36	100,0
5	3	8,3	21	58,3	4	11,1	5	13,9	3	8,3	36	100,0
6	10	27,8	20	55,6	2	5,6	4	11,1	0	0,0	36	100,0
7	2	5,6	16	44,4	8	22,2	7	19,4	3	8,3	36	100,0
8	7	19,4	13	36,1	9	25,0	4	11,1	3	8,3	36	100,0
9	3	8,3	19	52,8	7	19,4	7	19,4	0	0,0	36	100,0
10	5	13,9	20	55,6	4	11,1	6	16,7	1	2,8	36	100,0
11	8	22,2	21	58,3	2	5,6	4	11,1	1	2,8	36	100,0
12	5	13,9	20	55,6	4	11,1	5	13,9	2	5,6	36	100,0
13	7	19,4	25	69,4	1	2,8	3	8,3	0	0,0	36	100,0





---

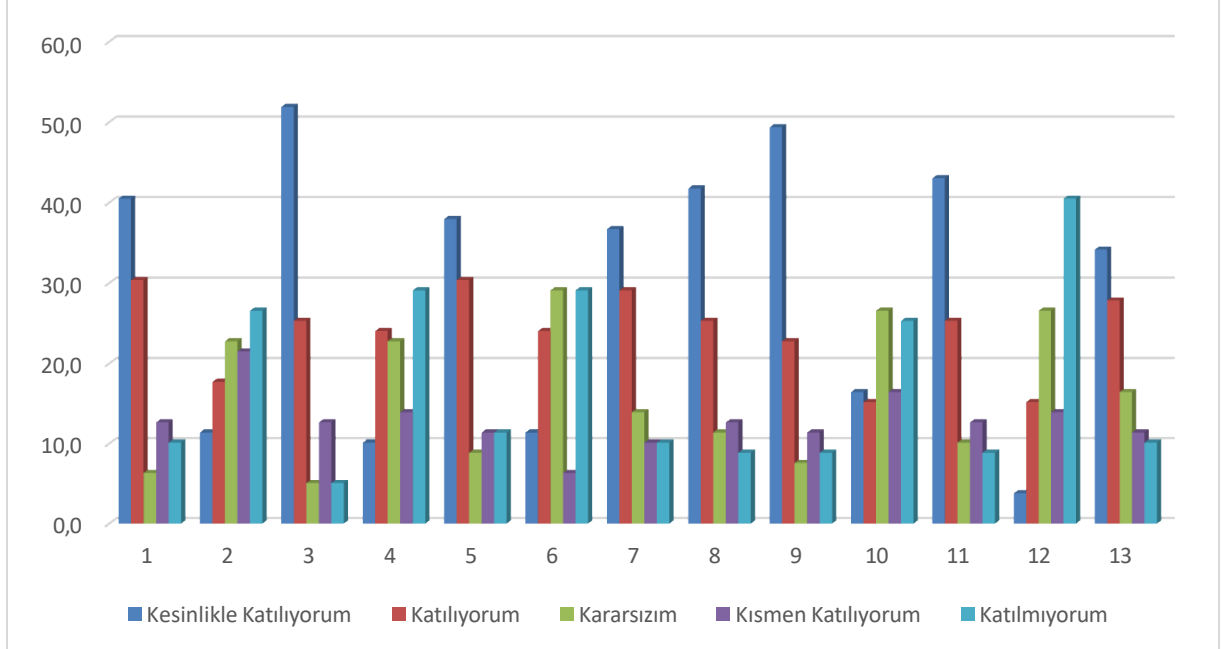
## Öğretmen Anket Soruları

- 1- Okulumuzda alınan kararlar çalışanların katılımıyla alınır.
- 2- Kurumdaki tüm duyurular çalışanlara zamanında iletilir.
- 3- Her türlü ödüllendirmede adil olma, tarafsızlık ve objektiflik esastır.
- 4- Kendimi, okulun değerli bir üyesi olarak görürüm.
- 5- Çalıştığım okul bana kendimi geliştirme imkânı tanımaktadır.
- 6- Okul, Teknik araç ve gereç yönünden yeterli donanıma sahiptir.
- 7- Okulda çalışanlara yönelik sosyal ve kültürel faaliyetler düzenlenir.
- 8- Okulda öğretmenler arasında ayırım yapılmamaktadır.
- 9- Okulumuzda yerelde ve toplum üzerinde olumlu etki bırakacak çalışmalar yapılmaktadır.
- 10- Yöneticilerimiz yaratıcı ve yenilikçi düşüncelerin üretilmesini teşvik etmektedir.
- 11- Yöneticiler okulun vizyonunu, stratejilerini iyileştirmeye açık alanların vs. çalışanlarla paylaşır.
- 12- Okulumuzda sadece öğretmenlerin kullanımına tahsis edilmiş yerler yeterlidir.
- 13- Alanıma ilişkin yenilik ve gelişmeleri takip eder ve kendimi güncellerim.

## Veli Anket Sonuçları

Okulumuzda toplam 744 veli bulunmaktadır. Tesadüfi Örnekleme Yöntemine göre seçilmiş toplam 246 veliye uygulanan anket sonuçları aşağıda yer almaktadır.

	Kesinlikle Katılıyorum	Kesinlikle Katılıyorum	Katılıyorum	Katılıyorum	Kararsızım	Kararsızım	Kısmen Katılıyorum	Kısmen Katılıyorum	Katılmıyorum	Katılmıyorum	Anket Sayısı	YÜZDELİK TOPLAMI
1	120	48,8	84	34,1	30	12,2	12	4,9	0	0,0	246	100,0
2	99	40,2	90	36,6	33	13,4	15	6,1	9	3,7	246	100,0
3	78	31,7	96	39,0	30	12,2	24	9,8	18	7,3	246	100,0
4	78	31,7	81	32,9	57	23,2	21	8,5	9	3,7	246	100,0
5	84	34,1	81	32,9	54	22,0	18	7,3	9	3,7	246	100,0
6	87	35,4	87	35,4	39	15,9	24	9,8	9	3,7	246	100,0
7	87	32,9	54	31,7	60	22,0	33	11,0	12	2,4	246	100,0
8	81	32,9	72	29,3	54	22,0	27	11,0	12	4,9	246	100,0
9	78	31,7	60	24,4	72	29,3	30	12,2	6	2,4	246	100,0
10	51	20,7	84	34,1	72	29,3	33	13,4	6	2,4	246	100,0
11	54	22,0	54	22,0	72	29,3	42	17,1	24	9,8	246	100,0
12	54	22,0	72	29,3	78	31,7	30	12,2	12	4,9	246	100,0
13	81	32,9	51	20,7	60	24,4	36	14,6	18	7,3	246	100,0



## Veli Anket Soruları:

Anket sonucunda velilerimizin en çok memnun oldukları okul çalışanları ile rahat görüşme algısı kurumumuz için güçlü yön olarak kabul edilebilir. Bunun yanında çocuğumun okulu ve öğretmenlerini sevme fikrinin en düşük seviye de olması bu konu üzerine bizimde kurum olarak bir öz eleştiri yapmamızı zorunlu kılmıştır.

- 1- İhtiyaç duyduğumda okul çalışanlarıyla rahatlıkla görüşebiliyorum.
- 2- Bizi ilgilendiren okul duyurularını zamanında öğreniyorum.
- 3- Öğrencimle ilgili konularda okulda rehberlik hizmeti alabiliyorum.
- 4- Okula ilettiğim istek ve şikâyetlerim dikkate alınıyor.
- 5- Öğretmenler yeniliğe açık olarak derslerin işlenişinde çeşitli yöntemler kullanmaktadır.
- 6- Okulda yabancı kişilere karşı güvenlik önlemleri alınmaktadır.
- 7- Okulda bizleri ilgilendiren kararlarda görüşlerimiz dikkate alınır.
- 8- E-Okul Veli Bilgilendirme Sistemi ile okulun internet sayfasını düzenli olarak takip ediyorum.
- 9- Çocuğumun okulunu sevdiğini ve öğretmenleriyle iyi anlaştığını düşünüyorum.
- 10- Okul, Teknik araç ve gereç yönünden yeterli donanıma sahiptir.
- 11- Okul her zaman temiz ve bakımlıdır.
- 12- Okulun binası ve diğer fiziki mekânlar yeterlidir.
- 13- Okulumuzda yeterli miktarda sanatsal ve kültürel faaliyetler düzenlenmektedir.

## GZFT (Güçlü, Zayıf, Fırsat, Tehdit) Analizi

GZFT (Güçlü Yönler, Zayıf Yönler, Fırsatlar ve Tehditler) durum analizi kapsamında kullanılan temel yöntemlerdendir. Okulumuzun mevcut durumunu ortaya koyabilmek için geniş katılımlı bir grup ile GZFT analizi yapılmıştır.

Okulumuzda yapılan GZFT analizinde okulun güçlü ve zayıf yönleri ile okulumuz için fırsat ve tehdit olarak değerlendirilebilecek unsurlar tespit edilmiştir.

### Güçlü Yönler

Eğitime Erişim	Eğitimde Kalite	Kurumsal Kapasite
Devamsızlık oranının azlığı	Öğretmen yeterlilikleri	Akıllı tahta Bilgisayar laboratuvarı Güçlü internet ağı
Yönetici-öğretmen-öğrenci ve veli iletişimi	Sportif ve kültürel etkinliklere katılım oranının yüksekliği	Kantin gelirleri Okul aile birliği
Okulun merkezi bir konumda oluşu.	Ekip ruhu ve kurum kültürü	Derslik başına düşen öğrenci sayısı Öğretmen başına düşen öğrenci sayısı
Etkinliklere katılım ve teşvik	Yöneticilerin yeterlilik düzeyi	Sportif ve sosyal etkinliklere elverişli mekân
	Yönetici-öğretmen-öğrenci ve veli iletişimi	Güvenli ortam

## Zayıf Yönler

Eđitime Eriřim	Eđitimde Kalite	Kurumsal Kapasite
Tařımalı öđrenciler Eđitim sürecine müdahale Veli toplantılarına katılım oranının azlıđı	Akademik Başarı	Bina kat sayısının fazlalıđı Bahçe zemininin tehlikeli oluşu
Velilerin okula fazla zaman ayıramamaları.	Ödüllendirme sisteminin düzenli yürütülememesi	Okul aile birliđi gelirleri.
Ailelerin bilinç düzeyinin düşük oluşu	Hizmet içi eđitimlerin yetersizliđi	Laboratuvarların etkin kullanılamaması
Sosyo-ekonomik durum	Yabancı dil yetersizliđi	Destek Personel sayısının azlıđı

## Fırsatlar

Eđitime Eriřim	Eđitimde Kalite	Kurumsal Kapasite
Mahalle okulu olma	Üniversite mahallesinde bulunma	Hayırsever destekleri
Okula ulaşımın kolay olması	Yerel Yönetimler	Kantin gelirleri
Mahalle Muhtarlıđının destekleri	Sivil Toplum örgütleri	Yerel Yönetimler, Mezunlar Sivil Toplum örgütleri, Hayırseverler.

## Tehditler

Eđitime Eriřim	Eđitimde Kalite	Kurumsal Kapasite
Olumsuz evre kořullarından kaynaklı rehberlik ihtiyaı	Eđitim sisteminde srekli yenilenen programlar	Teknolojinin hızlı geliřmesiyle birlikte yeni retilen cihaz ve makinelerin maliyeti
Mahallenin dřk profile sahip bireyleri g alması	Sınav sistemindeki deđiřiklikler	Teknolojinin kiřiler zerindeki olumsuz etkileri
Velilerin eđitime ynelik duyarlılık dzeyelerindeki farklılıklar		

## Geliřim ve Sorun Alanları

Geliřim ve sorun alanları analizi ile GZFT analizi sonucunda ortaya ıkan sonuların planın geleceđe ynelim blm ile iliřkilendirilmesi ve buradan hareketle hedef, gsterge ve eylemlerin belirlenmesi sađlanmaktadır.

Geliřim ve sorun alanları ayırımında eđitim ve đretim faaliyetlerine iliřkin  temel tema olan Eđitime Eriřim, Eđitimde Kalite ve Kurumsal Kapasite kullanılmıřtır. Eđitime eriřim, đrencinin eđitim faaliyetine eriřmesi ve tamamlamasına iliřkin sreleri; Eđitimde kalite, đrencinin akademik bařarısı, sosyal ve biliřsel geliřimi ve istihdamı da dhil olmak zere eđitim ve đretim srecinin hayata hazırlama evresini; Kurumsal kapasite ise kurumsal yapı, kurum kltr, donanım, bina gibi eđitim ve đretim srecine destek mahiyetinde olan kapasiteyi belirtmektedir.

Eđitime Eriřim	Eđitimde Kalite	Kurumsal Kapasite
Okullařma Oranı	Akademik Bařarı	Okul sađlıđı ve beslenme
Okula Devam/ Devamsızlık	Sosyal, Kltrel ve Fiziksel Geliřim	İdareci ve đretmenlerin mesleki yeterliliklerinin geliřtirilmesi
Okula Uyum, Oryantasyon	Sınıf Tekrarı	Projeler retilmesi
zel Eđitime İhtiya Duyan Bireyler	Rehberlik ve Ynlendirme	alıřanların Motive edilmesi ve dllendirme sistemi
	Okuma Kltr	Temizlik, Hijyen

## Gelişim ve Sorun Alanlarımız

### 1.TEMA: EĞİTİM VE ÖĞRETİME ERİŞİM

1	Özel politika gerektiren grupların eğitime erişimi
2	Zorunlu eğitimde devamsızlık

### 2.TEMA: EĞİTİM VE ÖĞRETİMDE KALİTE

1	Akademik Başarı
2	Eğitsel, mesleki ve kişisel rehberlik hizmetleri
3	Okul sağlığı ve beslenme
4	Okuma kültürü

### 3.TEMA: KURUMSAL KAPASİTE

1	Çalışanların ödüllendirilmesi
2	Çalışanların motive edilmesi
3	İdareci ve öğretmenlerin mesleki yeterliliklerinin geliştirilmesi
4	Projelerin sürdürülebilirliği

# BÖLÜM III



## MİSYON, VİZYON VE TEMEL DEĞERLER

Okul Müdürlüğümüzün Misyon, vizyon, temel ilke ve değerlerinin oluşturulması kapsamında öğretmenlerimiz, öğrencilerimiz, velilerimiz, çalışanlarımız ve diğer paydaşlarımızdan alınan görüşler, sonucunda stratejik plan hazırlama ekibi tarafından oluşturulan Misyon, Vizyon, Temel Değerler; Okulumuz üst kurulana sunulmuş ve üst kurul tarafından onaylanmıştır.

### MİSYON

Çağdaş, katılımcı, Atatürk İlke ve İnkıplarını benimsemiş, yüksek karakterli ve nitelikli bireyler yetiştirmektir.

### VİZYON

2023 Türkiye yolunda Rize’de eğitim, bilim, spor, kültür, sanatta lider okul olmak.

### TEMEL DEĞERLERİMİZ

- 1- Liderlik ve Katılımcılık
- 2- Sorumluluk ve Duyarlılık
- 3- Şeffaflık, Güven ve Özgüven
- 4- Gelişim ve Kendini Gerçekleştirme
- 5- Yaratıcılık ve Üretkenlik
- 6- Doğruluk ve dürüstlük
- 7- Mesleki sorumluluk ve bağlılık
- 8- Fırsat ve imkan eşitliği

# BÖLÜM IV

## AMAÇ, HEDEF VE EYLEMLER

Bu bölümde, stratejik amaçlar, hedefler ve eylemler yer almaktadır.

### TEMA I: EĞİTİM VE ÖĞRETİME ERİŞİM

Eğitim ve öğretime erişim Özel politika gerektiren grupların eğitime erişimi ve Zorunlu eğitimde devamsızlık kapsamında yürütülen faaliyetlerin ele alındığı temadır.

#### Stratejik Amaç 1

Kayıt bölgemizde yer alan çocuklardan özel politika gerektiren grupların eğitime erişimi ve zorunlu eğitimde devamsızlık kapsamında yürütülen faaliyetlerin ele alındığı sorunlarını gideren etkin bir yönetim yapısı kurulacaktır.

**Stratejik Hedef 1.1.** Kayıt bölgemizde yer alan çocuklardan özel politika gerektiren grupların eğitime erişimi artırılacak ve öğrencilerin devamsızlık sorunları da giderilecektir.

#### Performans Göstergeleri

No	PERFORMANS GÖSTERGESİ	Mevcut			HEDEF	
		2024	2025	2026	2027	2028
PG.1.1.a	Kayıt bölgesindeki özel politika gerektiren öğrencilerden okula erişimi olanların oranı(%)	%20	%75	%80	%85	%90
PG.1.1.b	Temel eğitimde 20 gün ve üzeri devamsız öğrenci sayısı	3	2	1	0	0
P.G.1.1.c	Bir eğitim ve öğretim döneminde 12 gün ve üzeri devamsızlık yapan öğrenci oranı (%)	%3	%3	%2,5	%2	%1,5
P.G.1.1.d	İlkokul 1.sınıf öğrencilerinden en az bir yıl okul öncesi eğitim almış olanların oranı.	%65	%70	%75	%80	%85
P.G.1.1.e	Bilim sanat merkezleri grup tarama uygulaması yapılan öğrenci oranı.	%71				
P.G.1.1.f	Destek programına katılan öğrencilerden hedeflenen başarıya ulaşan öğrencilerin oranı	%60	%65	%70	%75	%80

No	PERFORMANS GÖSTERGESİ	Mevcut			HEDEF	
		2024	2025	2026	2027	2028
PG.2.1.a	Okula yeni başlayan öğrencilerden uyum eğitimine katılanların oranı(%)	%80	%85	%90	%95	%100
PG.2.1.b	Okulun engelli bireylerin kullanımına uygunluğu(0:YOK-1VAR)	0	1	1	1	1
P.G.2.1.c	Bir eğitim ve öğretim döneminde 20 gün ve üzeri devamsızlık yapan öğrenci oranı	%0,7	%0,5	0	0	0
P.G.2.1.d	EBA kullanımını ile ilgili gösterge.	5.sınıf %65	5.sınıf	5.sınıf	5.sınıf	5.sınıf
		6.Sınıf %60	%65	%65	%65	%65
		7.sınıf %55	6.Sınıf	6.Sınıf	6.Sınıf	6.Sınıf
		8.sınıf %40	%60	%60	%60	%60

## Eylemler

No	Eylem İfadesi	Eylem Sorumlusu	Eylem Tarihi
1.1.1.	Kayıt bölgesinde yer alan özel politika gerektiren öğrencilerin tespit çalışması yapılacaktır.	Okul Stratejik Plan Ekibi	01Eylül-20 Eylül
1.1.2	Kayıt bölgesinde yer alan özel politika gerektiren öğrencilerin aileleri ile iletişime geçip çözüm yolları aranacak.	Müdür Yardımcısı Rehberlik Servisi	01Eylül-20 Eylül
1.1.3	Devamsızlık yapan öğrencilerin velileri ile özel aylık toplantı ve görüşmeler yapılacaktır.	Rehberlik Servisi	Her ayın son haftası
1.1.4	Devamsızlık yapan öğrencilerin tespiti ve erken uyarı sistemi için çalışmalar yapılacaktır.	Müdür Yardımcısı	Her Gün
1.1.5	Okul öncesi eğitimin yaygınlaştırılması için gerekli çalışmalar yapılacaktır.	Okul Yönetimi	Yaz Tatili Boyunca
1.1.6	EBA kullanımını arttırmak için gereken alt yapı ve yönetimsel tedbirler alınacak.	Okul Yönetimi B.T Öğretmeni	Süreç Boyu

## TEMA II: EĞİTİM VE ÖĞRETİMDE KALİTENİN ARTIRILMASI

Eğitim ve öğretimde kalitenin artırılması başlığı esas olarak eğitim ve öğretim faaliyetinin hayata hazırlama işlevinde yapılacak çalışmaları kapsamaktadır.

Bu tema altında akademik başarı, sınav kaygıları, sınıfta kalma, ders başarıları ve kazanımları, disiplin sorunları, öğrencilerin bilimsel, sanatsal, kültürel ve sportif faaliyetleri ile istihdam ve meslek edindirmeye yönelik rehberlik ve diğer mesleki faaliyetler yer almaktadır.

### Stratejik Amaç 2:

Öğrencilerimizin gelişmiş dünyaya uyum sağlayacak şekilde donanımlı bireyler olabilmesi için eğitim ve öğretimde kalite artırılabacaktır.

**Stratejik Hedef 2.1.** Öğrenme kazanımlarını takip eden ve velileri de sürece dâhil eden bir yönetim anlayışı ile öğrencilerimizin akademik başarıları ve sosyal faaliyetlere etkin katılımı artırılarak mesleki ve kişisel gelişimleri takip edilecektir.

## Performans Göstergeleri

No	PERFORMANS GÖSTERGESİ	Mevcut		HEDEF		
		2024	2025	2026	2027	2028
PG.2.1.a	Merkezi sınavla öğrenci alan ortaöğretim kurumlarına yerleştirilen öğrenci oranı (%)	%23	%25	%27	%30	%32
PG.2.1.b	Ders dışı (bilimsel,kültürel,sanatsal ve sportif) etkinliklere katılan öğrenci oranı (%)	%15	%20	%25	%30	%35
PG.2.1.c	Öğrenci başına okunan kitap sayısı.	11	13	15	17	19
PG.2.1.d	Mesleki ve Kişisel gelişimine yönelik gerçekleştirilen rehberlik toplantı sayısı	1	2	3	4	5
PG.2.1.e	Öğretmenlerin mesleki gelişimlerine yönelik gerçekleştirilen seminer sayısı	1	2	3	4	5
PG.2.1.f	Yabancı dil dersi yıl sonu puan ortalaması.	55	58	62	65	68
P.G.2.1.g	Eğitim kayıt bölgesinde kurulan okul ve mahalle spor kulüplerinden yararlanan öğrenci oranı.	%10	%12	%14	%16	%18
P.G.2.1.h	Okul dışı Öğrenme Ortamlarına katılan öğrenci oranı.	%10	%55	%60	%65	%75

## Eylemler

No	Eylem İfadesi	Eylem Sorumlusu	Eylem Tarihi
2.1.1.	Yazılı sonuçları öğrenci bazında takip edilerek gelişimleri takip edilecektir.	Tüm öğretmenler	Süreç Boyu
2.1.2	Öğrencilerin sosyal faaliyetlere daha çok katılımı için teşvik edici uygulamalar yapılacaktır.	Tüm Öğretmenler	Süreç Boyu
2.1.3	Öğrencilerin kitap okuma alışkanlığı kazanmaları için projeler ortaya konacaktır.	Tüm Öğretmenler	Süreç Boyu
2.1.4	Tüm yönetici ve öğretmenlerimize yönelik ilgili kurumlardan destek alınarak bilgilendirme toplantıları gerçekleştirilecektir.	Okul Yönetimi	Süreç Boyu
2.1.5	Öğretmenlerin mesleki gelişimlerine yönelik düzenlenen seminer/toplantı gibi faaliyetlere katılımı sağlanacaktır.	Okul Yönetimi	Süreç Boyu
2.1.6	Özellikle DYNED başta olmak üzere yabancı dil öğrenimini kolaylaştırıcı yöntem ve teknikler uygulanacak.	Okul Yönetimi Ders Öğretmenleri Bilişim Öğrt.	Süreç Boyu
2.1.7	Okul dışı öğrenme faaliyetlerini artırıcı eğitsel ve finansal destek verilecek.	Okul Yönetimi	Süreç Boyu

**Stratejik Hedef 2.2.** Etkin bir rehberlik anlayışıyla, öğrencilerimizi ilgi ve becerileriyle orantılı bir şekilde üst öğrenime veya istihdama hazır hale getiren daha kaliteli bir kurum yapısına geçilecektir.

### Performans Göstergeleri

No	PERFORMANS GÖSTERGESİ		MEDEF				
			Mevcut	2024	2025	2026	2027
PG.2.2.a	Okul bünyesinde açılan yetiştirme kurslarına katılan öğrenci sayısı		186	200	210	220	230
PG.2.2.b	Yetiştirme kurslarından memnuniyet oranı (%)		%55	%65	%70	%75	%80
PG.2.2.c	Sınav kaygısına yönelik gerçekleştirilen rehberlik toplantı sayısı		3	4	5	6	6
PG.2.2.d	Sınav kaygısı yaşayan öğrenci oranı (%)		%35	%30	%25	%20	%15
PG.2.2.e	Toplumsal sorumluluk ve gönüllülük programlarına katılan öğrenci oranı.		%45	%50	%55	%60	%65
PG.2.2.f	Kariyer rehberliği kapsamında Genel Beceri Test Seti uygulanan öğrenci sayısı.		69	Tüm 8.Sınıflar	Tüm 8.Sınıflar	Tüm 8.Sınıflar	Tüm 8.Sınıflar
PG.2.2.g	Rehberlik Servisinde görüşme yapılan öğrenci oranı		%35	%40	%45	%50	%55
PG.2.2.h	Rehberlik Servisinde Velilerle yapılan görüşme sayısı.		21	36	50	75	100
PG.2.2.ı	Sosyal ,kültürel faaliyetlere katılan öğrenci oranı	<b>Edebi</b>	%13	%17	%20	%25	%30
		<b>Sportif</b>	%21	%22	%25	%30	%30
		<b>Sanatsal</b>	%11	%13	%15	%20	%25
		<b>Bilimsel</b>	%6	%7	%10	%15	%15
PG.2.2.j	Eğitim kayıt bölgelerinde kurulan okul ve mahalle spor kulüplerinden yararlanan öğrenci oranı%		%1	%3	%5	%8	%11

## Eylemler

No	Eylem İfadesi	Eylem Sorumlusu	Eylem Tarihi
2.2.1	Yetiştirme kurslarının niteliğinin artırılabilmesi için zümre toplantıları gerçekleştirilecek,	Müdür Yardımcısı	Süreç Boyu
2.2.2	Kursların daha verimli geçmesi ve memnuniyetin artırılması için önlemler alınacak.	Okul idaresi	Süreç Boyu
2.2.3	Kariyer rehberliği kapsamında STK larından destek alınacak. Kariyer günleri etkinlikleri düzenlenecek.	Okul idaresi Rehberlik Servisi	Süreç Boyu
2.2.4	Toplumsal sorumluluk projelerinin okul geneline yaygınlaştırılması çalışmaları yapılacaktır.	Okul İdaresi Sınıf Rehber Öğretmenleri	Süreç Boyu
2.2.5	Yetiştirme kurslarının devamlılığını sağlayabilmek için veli toplantıları gerçekleştirilecektir.	Rehberlik Servisi Sınıf Öğretmenleri	Süreç Boyu
2.2.6	Sınav kaygısını ortadan kaldırabilmek için rehberlik çalışmaları gerçekleştirilecektir.	Rehberlik Servisi Sınıf Öğretmenleri	Süreç Boyu
2.2.7	Rehberlik servisinden yararlanan öğrenci sayısını artırıcı önlemler alınacak.	Okul Yönetimi Rehberlik Servisi	Süreç Boyu
2.2.8	Öğrencilerin sosyal faaliyetlere katılımının sağlanması için imkanlar seferber edilecek.	Okul İdaresi Sınıf Rehber Öğretmenleri	Süreç Boyu
2.2.8	Çevrede bulunan spor kulüpleri ile iritbat halinde olup lisanslı öğrenci sayısında artış sağlanacaktır.	Okul idaresi Beden Eğitimi Öğretmeni	Süreç Boyu

## TEMA III: KURUMSAL KAPASİTE

### Stratejik Amaç 3:

Eğitim ve öğretim faaliyetlerinin daha nitelikli olarak verilebilmesi için çalışanların motive edilmesi ve ödüllendirilmesi yoluyla okulumuzun kurumsal kapasitesi güçlendirilerek idareci ve öğretmenlerin mesleki yeterlilikleri geliştirilecek ve sürdürülebilir projeler üretilecektir.

#### **Stratejik Hedef 3.1.**

Çalışanların motive edilmesi için ödüllendirme çalışmaları belirli bir sisteme oturtulacaktır.

## Performans Göstergeleri

No	PERFORMANS GÖSTERGESİ	Mevcut	HEDEF				
		2024	2025	2026	2027	2028	
PG.3.1.a	Çalışanlara yönelik gerçekleştirilen motive edici etkinlik sayısı.	0	1	2	3	4	
PG.3.1.b	Çalışanlara yönelik verilen ödül sayısı.	2	5	7	9	11	
P.G.3.1.c	Yabancı dil sınavında (YDS) en az C seviyesi veya eşdeğerli bir belgeye sahip olan öğretmen oranı.	%4	%5	%6	%7	%8	
P.G.3.1.d	Ücretli öğretmen oranı	%1.5					
P.G.3.1.e	Engellilerin kullanımına uygun asansör/lift, rampa ve tuvalet sayısı.	0	1	2	3	3	
P.G.3.1.f	Personel memnuniyet oranı%		%75	%85	%90	%95	

## Eylemler

No	Eylem İfadesi	Eylem Sorumlusu	Eylem Tarihi
3.1.1.	Çalışanlara yönelik motive edici etkinliklerin planı her yılbaşında yapılan kurul toplantılarında belirli bir takvime bağlanacaktır.	Okul Yönetimi	Süreç boyu
3.1.2	Çalışanlara verilecek ödüllerin yöntemi ve şekli belirlenerek sürekliliği sağlanacaktır.	Okul Yönetimi	Süreç boyu
3.1.3	Yabancı dil seviyesini artırıcı çalışmalara olanak verilecek ve desteklenecek.	Okul Yönetimi Tüm Öğretmenler	Süreç Boyu
3.1.4	Toplumsal sorumluluk gerektiren gönüllü programlarına özendirme ve destek sağlama çalışmaları artırılabilecek.	Okul Yönetimi Öğretmenler	Süreç Boyu

### *Stratejik Hedef 3.2.*

*İdareci ve öğretmenlerin mesleki yeterliliklerini geliştirmek için sürdürülebilir projeler yapılacaktır.*



## Performans Göstergeleri

No	PERFORMANS GÖSTERGESİ	HEDEF				
		Mevcut	2024	2025	2026	2027
PG.3.2.a	İdareci ve öğretmenlerin mesleki yeterliliğini geliştirici yapılan seminer sayısı.	1	2	3	4	5
PG.3.2.b	Gerçekleştirilen seminerlere katılan personel sayısı.	21	25	30	35	40
PG.3.2.c	Gerçekleştirilen proje tabanlı çalışma sayısı.	1	2	2	3	4
PG.3.2.d	Ulusal/uluslararası ve yerel projelere rehberlik yapan öğretmen ve öğrenci sayısı	11	15	20	25	30
PG.3.3.e	Lisans üstü eğitim alan personel oranı.	%1	%2	%3	%4	%5
PG.3.3.f	Mesleki gelişim faaliyetlerine katılan personel oranı%	%75	%80	%85	%90	%95
PG.3.3.g	Tasarım Beceri Atölyesi	0	1	1	1	1
PG.3.3.h	Okul İnternet sayfasının görüntülenme sayısı	1014	1200	1500	2000	2500

## Eylemler

No	Eylem İfadesi	Eylem Sorumlusu	Eylem Tarihi
3.2.1	Mesleki yeterliliği geliştirici seminerler planlanacaktır.	Okul Yönetimi	Süreç Boyu
3.2.2	Seminerlere katılımın en üst seviyede olması için gerekli planlamalar yapıp önlemler alınacaktır.	Okul Yönetimi	Süreç Boyu
3.2.3	Projelerin sayısını arttırmak için gerekli olan maddi destek okul aile birliği ile işbirliği yapılarak sağlanacaktır.	Okul Yönetimi	Süreç Boyu
3.2.4	Ulusal/uluslararası ve yerel projeler hakkında öğrenci ve öğretmenler bilgilendirilecek, proje hazırlamaları yönünde motive edilecektir.	Okul proje Ekibi	Süreç Boyu
3.2.5	Öğretmenlerin lisans üstü eğitim yapmaları için gerekli zemin ve destek sağlanacaktır.	Okul Yönetimi Tüm Öğretmenler	Süreç Boyu

# V. BÖLÜM

## MALİYETLENDİRME

2024-2028 Stratejik Planı Faaliyet/Proje Maliyetlendirme Tablosu.

<b>Kaynak Tablosu</b>	<b>2024</b>	<b>2025</b>	<b>2026</b>	<b>2027</b>	<b>2028</b>	<b>Toplam</b>
<b>Genel Bütçe</b>						
<b>Valilikler ve Belediyelerin Katkısı</b>						
<b>Diğer (Okul Aile Birlikleri)</b>	95.000	105.000	120.000	135.000	140.000	595.000
<b>TOPLAM</b>	90.000	110.000	125.000	120.000	150.000	595.000

# VI. BÖLÜM

## İZLEME VE DEĞERLENDİRME

Okulumuz Stratejik Planı izleme ve değerlendirme çalışmalarında 5 yıllık Stratejik Planın izlenmesi ve 1 yıllık gelişim planının izlenmesi olarak ikili bir ayrıma gidilecektir.

Stratejik planın izlenmesinde 6 aylık dönemlerde izleme yapılacak denetim birimleri, il ve ilçe millî eğitim müdürlüğü ve Bakanlık denetim ve kontrollerine hazır halde tutulacaktır.

Yıllık planın uygulanmasında yürütme ekipleri ve eylem sorumlularıyla aylık ilerleme toplantıları yapılacaktır. Toplantıda bir önceki ayda yapılanlar ve bir sonraki ayda yapılacaklar görüşülüp karara bağlanacaktır.

Toplantılar için Stratejik Planlama Ekibi ile birlikte aylık ilerleme takibini yapmak üzere bir toplantı takvimi belirlenecek. Toplantılarda ilerleme süreci masaya yatırılıp hangi alanlarda hedefe ulaşıldığı ya da ulaşılamadığı tespit edilecek.

Hedeflenen amaçlara ulaşılamama nedenleri üzerinden ek tedbirler alınacak. Ve bu izleme ve değerlendirme süreci boyunca ekip tarafından gerekli güncellemeler yapılacaktır.